



Samen aan de slag

BESTUURSAKKOORD 2022-2026



CULEMBORG VAN NU
GROENLINKS
D66



Culemborg



Voor u ligt *Samen aan de slag*, het bestuursakkoord 2022-2026 voor de gemeente Culemborg. In dit akkoord beschrijven wij, de fracties van Culemborg van Nu, GroenLinks en D66, onze visie en plannen voor de stad voor deze bestuursperiode. Na de verkiezingen van 16 maart 2022 zijn wij met elkaar in gesprek gegaan over wat wij belangrijk vinden voor Culemborg. Wat wij met elkaar hebben afgesproken, hebben we vastgelegd in dit akkoord. In deze definitieve versie van het bestuursakkoord hebben we ook input verwerkt die we hebben opgehaald bij andere fracties uit de gemeenteraad, bij inwoners, organisaties en bij iedereen die mee wilde denken over het akkoord.

Het bestuursakkoord beschrijft onze plannen voor de stad. Met het akkoord willen we antwoord geven op de vraag wat we belangrijk vinden voor Culemborg en de Culemborgers. We hebben veel plannen en ideeën. We weten ook dat we die niet allemaal in één keer kunnen realiseren. Daarvoor zijn niet alle financiële middelen beschikbaar en ontbreekt soms de capaciteit om het op te kunnen pakken. We hebben dan ook prioriteiten gesteld bij het bestuursakkoord. In de samenvatting aan het begin van dit akkoord geven we per hoofdstuk een aantal prioriteiten mee, waar we in ieder geval dit jaar mee aan de slag willen gaan. Bij het akkoord als totaal stellen we de volgende 10 prioriteiten:

1. We maken betaalbare, natuurinclusieve en vernieuwende woningbouw in de Stationsomgeving mogelijk.
2. We werken met Culemborgers, vrijwilligers, onderwijs en zorg- en welzijnsorganisaties samen aan het voorkomen van zware en complexe zorg.
3. We verduurzamen en vergroenen schoolpleinen en -gebouwen.
4. We maken sport en cultuur toegankelijk voor iedereen.
5. We zetten in op preventie rondom veiligheid door het versterken van de sociale basis en integrale samenwerkingen.
6. We stellen samen met inwoners een concrete uitvoeringsagenda voor de energietransitie op.
7. We maken een visie voor een toekomstbestendig Pavijen.
8. We voeren de plannen uit het Gemeentelijk Verkeer- en Vervoerplan uit, en gaan met prioriteit aan de slag met een duidelijke en veilige fietsstraat.
9. We werken met de hele gemeenteraad, het college en de stad aan een samenwerkingsagenda waarin we afspraken maken over hoe we samenwerken, als stad en gemeente.
10. We doen ons werk op een financieel gezonde manier, met een structureel, meerjarig sluitende begroting.



In dit akkoord geven we niet bij alles een antwoord op de vragen hoe we dit willen gaan realiseren, in welk tempo we dat willen doen en welke stappen we daarvoor zetten. Voor deze vertaling van het akkoord maken we gebruik van de kennis van maatschappelijke partners, medewerkers van de gemeente en het nieuwe college. Het nieuwe college zal daarom aan de slag gaan om een concreet *uitvoeringsprogramma* en financiële vertaling te maken van het bestuursakkoord. Dit zal het nieuwe college na de zomer aan de gemeenteraad aanbieden.

Zoals bij de prioriteiten is aangegeven, gaan we graag met de gehele gemeenteraad en het college in gesprek over hoe we samenwerken, met elkaar én met de stad. Dit noemen we de *samenwerkingsagenda*. De onderwerpen die in de samenwerkingsagenda aan bod komen, hebben we daarom niet opgenomen in dit bestuursakkoord.

In het bestuursakkoord behandelen we een diverse hoeveelheid thema's en onderwerpen. Tegelijkertijd weten we dat het werk van de gemeente nog meer omvat dan wat in dit akkoord is beschreven. Het was dan ook niet onze bedoeling al het werk van de gemeente te beschrijven in dit akkoord. We hebben vastgelegd op welke punten we het met elkaar eens zijn om dingen anders, meer of beter te gaan doen. Veel zaken die nu al goed gaan, laten we onveranderd. Er zijn de afgelopen periode veel goede plannen gemaakt. Die voeren we deze bestuursperiode uit.

In het bestuursakkoord beschrijven we hoe we aan de slag willen. Dat doen we in verschillende hoofdstukken, waarbij ieder hoofdstuk een thema behandelt. Ieder hoofdstuk begint met een citaat uit het gesprek dat de formateur heeft gevoerd met het kindercollege: Kinderburgemeester Wsal Edris en Kinderwethouders Sijn Hofhuis, Tessa Walhout en Marijn Ketelaar. We zijn blij met de inbreng die zij hebben geleverd voor dit akkoord. Aan het eind van het akkoord hebben we afspraken opgenomen over de financiën van onze gemeente en het financieren van het akkoord.

We zien er naar uit om aan de hand van dit akkoord verder te werken aan Culemborg. We gaan dan ook graag Samen aan de slag!

.....
Namens Culemborg van Nu – Johan van der Waal

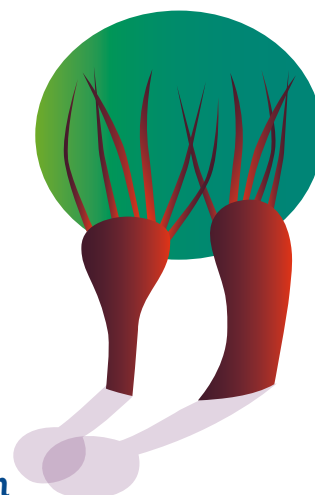
.....
Namens GroenLinks – Tim de Kroon

.....
Namens D66 – Dagmar Kusters
Culemborg, 31 mei 2022



Inleiding PAGINA 2	Samenvatting PAGINA 5	1 Wonen <i>Betaalbaar, leefbaar, duurzaam en groen voor iedereen</i> PAGINA 10
2 Sociaal domein <i>Omzien naar elkaar</i> PAGINA 13	3 Onderwijs <i>Een leven lang leren en ontwikkelen</i> PAGINA 17	4 Kunst, cultuur en sport <i>Samen ontspannen en genieten</i> PAGINA 20
5 Veiligheid <i>Veilig voelen, veilig zijn</i> PAGINA 24	6 Duurzaamheid <i>Duurzame en groene stad</i> PAGINA 27	7 Economie <i>Toekomstbestendig ondernemen en werken</i> PAGINA 30
8 Verkeer <i>Veilig, duurzaam en slim</i> PAGINA 32	9 Bestuur en Samenwerking <i>Voor en met de samenleving</i> PAGINA 35	10 Financiën <i>Zorgvuldig financieel beleid</i> PAGINA 37
Infographic 'de 10 prioriteiten'		PAGINA 39





Wonen: Betaalbaar, leefbaar, duurzaam en groen voor iedereen

Betaalbare woningbouw heeft in deze bestuursperiode voor ons een hoge prioriteit. De vraag naar woningen is hoog en de ruimte om woningen te bouwen is schaars. Dit betekent dat we de ruimte die we hebben slim en innovatief moeten benutten om groen, duurzaam en betaalbaar voor verschillende doelgroepen te bouwen. Dit doen we binnen de stadsgrenzen, om te beginnen in het stationsgebied. We willen ook aan de slag met de herontwikkeling van het gebied rondom de Dr. Hockesingel en een onderzoek naar mogelijkheden voor de herontwikkeling van het Veerweggebied, de Ronde Haven en het Steenoventerrein.

PRIORITEITEN

1. We maken betaalbare, natuurinclusieve en vernieuwende woningbouw in de Stationsomgeving mogelijk.
2. We bouwen duurzaam, energieneutraal, klimaatadaptief en steeds meer circulair.
3. We bouwen betaalbare woningen binnen de huidige stadsgrenzen met creatieve oplossingen.

Sociaal domein: Omzien naar elkaar

We vinden het belangrijk dat we omzien naar elkaar. Door elkaar te kennen en goed samen te werken zien we in een vroeg stadium oplossingen en voorkomen we langdurige zorg. Hierbij werken we vanuit vertrouwen en hebben we extra aandacht voor de jeugd. De gemeente ziet om naar Culemborgers die in armoede leven en te maken hebben met schulden. We willen dat iedereen mee kan doen. Zowel de gemeente als inwoners hebben een verantwoordelijkheid voor een succesvolle inburgering en integratie.

PRIORITEITEN

1. We werken met Culemborgers, vrijwilligers, onderwijs en zorg- en welzijnsorganisaties samen aan het voorkomen van zware en complexe zorg.
2. We gaan armoede en schulden tegen.
3. We stimuleren samen met inwoners een goede inburgering van nieuwkomers in onze stad.



Onderwijs: Een leven lang leren en ontwikkelen

Goed onderwijs levert een belangrijke bijdrage aan de ontwikkeling van iedereen in Culemborg. We vinden het van belang dat iedereen het onderwijs krijgt dat nodig is. Culemborg heeft een divers aanbod en daar zijn we trots op! We werken aan groene schoolpleinen en gebouwen die duurzaam zijn en een gezond binnenklimaat hebben. Leren doen we allemaal ons hele leven lang. Een goede verbinding tussen onderwijs en arbeidsmarkt is hierbij van belang.

PRIORITEITEN

1. We verduurzamen en vergroenen schoolpleinen en -gebouwen.
2. We stimuleren een soepele verbinding tussen onderwijs en arbeidsmarkt.
3. We werken aan samenwerking tussen onderwijsinstellingen met een Lokale Educatieve Agenda.

Kunst, cultuur en sport: Samen ontspannen en genieten

Culemborg bruist van de culturele initiatieven, kent een rijk verenigingsleven en biedt mooie mogelijkheden om te ontspannen en recreëren. In deze bestuursperiode willen we dit verder versterken. We zetten in op het ondersteunen van (sport)verenigingen en vrijwilligers, cultuuronderwijs binnen en buiten de scholen, het behoud van het cultuurfonds en cultureel erfgoed en het creëren van kansen voor iedereen om hier aan mee te doen.

PRIORITEITEN

1. We maken sport en cultuur toegankelijk voor iedereen.
2. We zetten in op het behoud en versterking van het aanbod van cultuur en evenementen.
3. We helpen verenigingen vitaal te blijven.

Veiligheid: Veilig voelen, veilig zijn

We vinden het belangrijk dat iedereen in Culemborg zich veilig voelt en veilig is in onze stad. We willen in deze bestuursperiode verder groeien naar een stad waarin geen racisme, discriminatie of andersoortige uitsluiting voorkomt, maar waar inwoners respectvol met elkaar omgaan en naar elkaar omzien. Veiligheid begint bij wat ook wel de 'sociale basis' wordt genoemd. We versterken de sociale basis door te investeren in wijken, om de verbinding tussen inwoners in straten, buurten en wijken te vergroten. We gebruiken hiervoor de kennis van professionals, verenigingen, scholen, ondernemers en andere betrokkenen bij hun leefomgeving in Culemborg. We zetten de wijkaanpak voort en handhaven als dat nodig is.

PRIORITEITEN

1. We zetten in op preventie door het versterken van de sociale basis en integrale samenwerkingen.
2. We nemen maatregelen om sociale cohesie en inclusie te versterken.
3. We werken aan een stad waarin iedereen zich veilig en thuis voelt.



Duurzaamheid: Duurzame en groene stad

Culemborg wil in 2040 energieneutraal zijn. Dat betekent dat we in 2040 net zoveel schone of groene energie opwekken als we gebruiken. Deze ambitie staat en daar gaan we voor. Tegelijkertijd zijn we realistisch. We zetten de stappen die passen bij de mogelijkheden die we daar als stad voor hebben. We hechten waarde aan het gesprek met inwoners en gezamenlijk eigenaarschap. We hebben extra oog voor hen die opzien tegen de kosten voor het verduurzamen van hun woning of vervoersmiddel(en). We willen het groen versterken in gebieden als de Volencampen, de waterpartijen in Parijsch, de Plantage en de Redichemse Waard. We werken aan meer groen in de wijk, met meer planten, bomen en bloemen en minder frequent maaien, om de biodiversiteit te stimuleren.

PRIORITEITEN

1. We stellen samen met inwoners een concrete uitvoeringsagenda voor de energietransitie op.
2. We gaan energiearmoede tegen.
3. We zetten in op een groen Culemborg en stimuleren biodiversiteit.

Economie: Toekomstbestendig ondernemen en werken

Ondernemers en bedrijven leveren een belangrijke bijdrage aan Culemborg. Van het midden- en kleinbedrijf tot grote (familie)bedrijven. Zij zorgen voor werkgelegenheid, ontwikkeling en creativiteit. In deze bestuursperiode zien wij mogelijkheden verder te werken aan een toekomstgerichte circulaire economie. De gemeente geeft consumenten het goede voorbeeld door zelf zoveel mogelijk duurzaam in te kopen. Recreatie en toerisme leveren daarbij een belangrijke bijdrage aan onze lokale economie.

PRIORITEITEN

1. We maken een visie voor een toekomstbestendig Pavijen.
2. We versterken de binnenstad, door middel van de uitvoering van het regieplan.
3. We werken aan een toekomstgerichte, circulaire economie.



Verkeer: Veilig, duurzaam en slim

In de afgelopen periode zijn plannen gemaakt voor het verkeer en vervoer, bijvoorbeeld het Gemeentelijk Verkeer- en Vervoersplan (GVVP). Deze plannen zijn goed en voeren we in deze bestuursperiode verder uit. Daarbij zetten we in op fietsen en wandelen, een toegankelijke en prettig leefbare openbare ruimte, en goede mogelijkheden voor de auto. In deze bestuursperiode werken we aan veilig, duurzaam en slim verkeer.

PRIORITEITEN

1. We voeren de plannen uit het Gemeentelijk Verkeer- en Vervoersplan uit, en gaan met prioriteit aan de slag met een duidelijke en veilige fietsstraat.
2. We gaan door met het onderzoek naar de fietsbrug naar Houten.
3. We brengen met ondernemers in kaart welke mogelijkheden er zijn voor slimme, milieuvriendelijke oplossingen voor de bevoorrading van winkels en bedrijven in de binnenstad.

Bestuur en Samenwerking: Voor en met de samenleving

Onze stad bruist van de ideeën, initiatieven en inwoners die bij willen dragen aan hun straat, wijk of stad. Wij zijn blij met deze creativiteit van de Culemborgers en willen die deze periode nog meer benutten. In een stadsbrede samenwerkingsagenda maken we afspraken maken over hoe we samenwerken. We streven naar participatie van inwoners bij ingrijpende beslissingen voor een brede steun en acceptatie bij inwoners en de gemeenteraad. We willen de mogelijkheden onderzoeken jongeren een grotere stem te geven. Dienstverlening van de gemeente is toegankelijk en gebruiksvriendelijk.

PRIORITEITEN

1. We werken met de hele gemeenteraad, het college en de stad aan een samenwerkingsagenda waarin we afspraken maken over hoe we samenwerken, als stad en gemeente.
2. We brengen balans tussen de ambities van het gemeentebestuur, noodzakelijke opgaven en de capaciteit van de ambtelijke organisatie.
3. We dragen bij aan een stevige regionale positie om de Culemborgse belangen ook daar naar voren te brengen.



Financiën: Zorgvuldig financieel beleid

We hebben veel plannen om te investeren in voorzieningen en faciliteiten die Culemborg aantrekkelijk houden voor alle generaties. Een belangrijke randvoorwaarde voor het werk in deze bestuursperiode is dat we dit financieel gezond doen, met een structureel meerjarig sluitende begroting. Een begroting die bovendien goed is uit te leggen, meetbaar en controleerbaar is.

PRIORITEITEN

1. We doen ons werk op een financieel gezonde manier, met een structureel, meerjarig sluitende begroting.
2. We zetten in op het binnenhalen van subsidies en fondsen en het aanboren van alternatieve financieringsbronnen.
3. We maken een kritische afweging voordat incidentele uitgaven structureel worden gemaakt.



Wonen: betaalbaar, leefbaar, duurzaam en groen voor iedereen



“

ledereen heeft een huis, er hoeft niemand op straat te leven. (...) Culemborg is in 2026 verder uitgebreid. Het is groter, zodat er meer mensen kunnen wonen. Met hoge gebouwen. Niet zo groot als Utrecht, maar een beetje zoals Leiden of Hilversum.”

Kindercollege Culemborg (2022)

ONZE VISIE

Culemborg staat voor een grote **woonopgave**. Uit de prognoses blijkt dat de komende jaren een behoefte is aan een flink aantal nieuwe woningen in Culemborg. We kennen allemaal de verhalen van Culemborgers die op zoek zijn naar een nieuwe woning, maar die niet kunnen vinden. Bijvoorbeeld van jonge mensen die graag als starter een eigen plekje in Culemborg zouden hebben. Of van mensen die gescheiden zijn en nu op zoek zijn naar een nieuwe woning. Van mensen die graag richting Culemborg willen verhuizen. Maar ook van senioren die in een andere levensfase zijn beland en graag anders willen wonen zonder de stad te verlaten. Woningbouw heeft in deze bestuursperiode voor ons een **hoge prioriteit**. De vraag naar woningen is hoog en de ruimte om woningen te bouwen, is schaars. Dit betekent dat we de ruimte die we hebben slim en innovatief moeten benutten om **groen, duurzaam en betaalbaar voor verschillende doelgroepen** te bouwen. In deze bestuursperiode werken we op de volgende wijze aan wonen in Culemborg.

STATIONSOMGEVING

Een belangrijke kans voor het bouwen van woningen in Culemborg ligt in de ontwikkeling van de stationsomgeving. We gaan deze bestuursperiode verder aan de slag om hier **woningbouw mogelijk te maken**. In 2026, het eind van deze bestuursperiode, zijn de eerste woningen in dit gebied opgeleverd. We zetten hierbij in op de ontwikkeling van een **gemengde wijk**. Een stationsomgeving met naast wonen ook **ruimte voor ondernemen**, zonder dat hier een compleet winkelcentrum komt. We zetten in op ruimte voor **creativiteit** die past bij de cultuurhistorische identiteit van maakindustrie in dit gebied, **sport en beweging, sociale voorzieningen** en nader te bepalen vormen van **onderwijs**. Onze ambities voor



duurzaam en klimaatadaptief bouwen in dit gebied zijn hoog. In de plannen willen we aandacht voor **deelmobiliteit, gezamenlijke tuinen of een stadspark** en **natuurinclusief bouwen**. Hiervoor maken we per deelgebied specifieke keuzes. De ontwikkeling van de stationsomgeving is een belangrijk punt voor de ontwikkeling van onze stad, maar ook een ingrijpende verandering voor veel partijen, met name voor ondernemers. We houden de **belangen van betrokkenen** en de **financiële risico's** van deze ontwikkeling scherp in beeld.

BETAALBAAR WONEN

De prijzen voor particuliere huurwoningen en voor koopwoningen zijn in de afgelopen jaren fors gestegen. Het aanbod van sociale huurwoningen is bovendien schaars. We maken ons bijzonder zorgen om **huurders en kopers in het lage- en middenprijssegment**. Daar is de nood het hoogst. Daarom willen we onder andere samen met KleurrijkWonen de doorstroming actief bevorderen. We maken het oudere inwoners die zelfstandig willen blijven wonen makkelijker om naar een **levensloopbestendige woning** te verhuizen als ze dit willen.

In verschillende doelgroepen is de nood aan woningen hoog. De vraag naar woningen zal in de komende jaren niet zomaar afnemen. Op dit moment is vrijwel iedere woning, of dit nu een huur- of een koopwoning is, te duur. Dit belemmert de **doorstroming**. Mensen blijven langer wonen in een woning die misschien niet meer ideaal voor hen is, omdat ze geen volgend huis kunnen vinden. Dit zorgt er bijvoorbeeld voor dat mensen die op zoek zijn naar een sociale huurwoning deze niet kunnen vinden. We vinden het van belang dat de gemeente **huurders en kopers helpt betaalbaar te wonen**, binnen de mogelijkheden die de gemeente daarvoor heeft en de afspraken die de gemeente heeft gemaakt, bijvoorbeeld met de regio. We verkennen en ondernemen **acties om woningen betaalbaar te houden**. De opties waarop de gemeente dat kan doen worden **op korte termijn** uitgewerkt, zodat we hier keuzes in kunnen maken. In deze bestuursperiode zetten we expliciet in op **woningen in het lage- en middenprijssegment**. Waarbij we bij het middensegment vooral de nadruk leggen op de onderkant van dit prijssegment. We **passen de gemeentelijke woonvisie aan** op de plannen die worden gemaakt en brengen hierbij een splitsing aan in het huidige middenprijssegment, om meer de nadruk te kunnen leggen op de onderkant van dit segment.

KLIMAATADAPTIEF, CIRCULAIR EN DUURZAAM WONEN

We werken aan een **toekomstbestendige vorm van wonen**. De aanpak van de wooncrisis combineren we met de aanpak van de biodiversiteits- en klimaatcrisis. Daarom is ons uitgangspunt dat we **duurzaam, energieneutraal, klimaatadaptief en met oog voor circulariteit bouwen**. Daarnaast helpen we huidige huurders en huizeigenaren hun woning beter te isoleren en te verduurzamen. We vinden het belangrijk dat inwoners wonen in wijken die prettig leefbaar en veilig zijn. Bouw of transformatie van woningen is dus niet alleen een aanpassing of toevoeging van huizen, maar het **realiseren van een nieuwe leefomgeving**. Dit betekent dat we bouwen met **ruimte voor groen en water** en **plek om te spelen en bewegen**. We willen **fasegericht bouwen** en per bouwfase scherpe afspraken maken over klimaatadaptatie, circulariteit en duurzaamheid. We doen dit bijvoorbeeld door afspraken te maken met ontwikkelaars over innovatieve, duurzame bouwmaterialen of door hergebruik van bouwmaterialen te stimuleren met een minimumpercentage aan gerecyclede materialen in kavelpaspoorten. Afspraken en uitgangspunten hierover leggen we vast in onze Omgevingsvisie. Wonen met oog voor duurzaamheid en klimaatadaptatie betekent ook dat we de verharde parkeerplaatsen zoveel mogelijk vervangen door **groene parkeerplekken**. We laten de algemene parkeernorm los en werken met een **gedifferentieerde**



parkeernorm. Dit betekent dat de hoeveelheid parkeerplaatsen in een wijk past bij het karakter en de behoefte van die wijk.

INNOVATIEF EN CREATIEF BOUWEN

Een manier om sneller nieuwe woningen te bouwen, is **nóg creatiever omgaan met de bouw- en woningopgave.** We willen meer woningen die voor **meerdere doelgroepen** interessant zijn. Voor jongeren, senioren en gezinnen. We staan open voor mogelijkheden om **in de hoogte** te bouwen, maar bijvoorbeeld ook voor het **ombouwen van kantoren** en het **splitsen van bestaande gebouwen.** Bij locaties waar wordt gebouwd, hebben we extra aandacht voor **creatieve woonvormen.** Bij ontwikkelaars vragen we aandacht voor onze gemeentelijke speerpunten, waaronder op het gebied van collectieve woonvormen. Als **inwoners of particulieren met een creatief idee** komen, **faciliteert de gemeente** hen hierbij. De gemeente maakt hiervoor duidelijk wat zij kan betekenen voor initiatiefnemers en wat van initiatiefnemers wordt verwacht, zodat helder is hoe we nieuwe woonvormen en initiatieven kunnen steunen. Initiatiefnemers betrekken huidige en zo mogelijk toekomstige bewoners vanaf de start van een project bij bouwontwikkelingen in hun wijk. Bij nieuwe bouwplannen stellen we een stevige randvoorwaarde: in deze bestuursperiode wordt er **niet in ons groene buitengebied gebouwd.** Kleinschalige woningbouw in het buitengebied blijft onder strikte voorwaarden mogelijk, alleen als dit plaatsvindt op percelen die op dit moment zijn bebouwd en met de ontwikkeling groen wordt toegevoegd aan het buitengebied.

HERONTWIKKELING LOCATIES

Een stad waarin al eeuwenlang wordt gewoond, bevat na verloop van tijd ook locaties die opnieuw ontwikkeld moeten worden. We willen ons in deze bestuursperiode ieder geval inzetten om **'de lelijkste plek van Culemborg' de mooiste plek te maken:** de gemeente wil aan de slag met de **herontwikkeling van het gebied rondom de Dr. Hockesingel.** Daarmee wordt de toegang tot onze binnenstad verfraaid, zoals in het huidige regieplan binnenstad is afgesproken. In deze bestuursperiode zijn we daarnaast voornemens te onderzoeken welke mogelijkheden er zijn voor de herontwikkeling van het **Veerweggebied, de Ronde Haven en het Steenoventerrein.** We brengen in beeld wat de mogelijkheden zijn voor een **combinatie van woningbouw en recreatie** op deze locatie.





“

We moeten meer dingen met ouderen doen, zoals wandelen of spelletjes spelen. Ouderen moeten niet vergeten worden. (...) Kinderen die jeugdzorg nodig hebben, zijn gewoon kinderen. Zorg dat ze kunnen praten en kunnen buitenspelen met andere kinderen.”

Kindercollege Culemborg (2022)

ONZE VISIE

Op verschillende momenten in het leven kan een mens extra zorg of ondersteuning nodig hebben. Bijvoorbeeld een jongere die hulp nodig heeft om een weerbare jongvolwassene te worden. Of iemand die plotseling zijn baan verliest, of ieder die simpelweg ouder wordt en meer hulp nodig heeft om zelfstandig te kunnen blijven leven. **De samenleving** met haar gezinnen, mantelzorgers, burens en verenigingen **levert veel ondersteuning**. In bepaalde gevallen is aanvullende **hulp van de gemeente** noodzakelijk. We proberen te voorkomen dat professionele zorg nodig is. En waar dat wel nodig is, willen wij er voor onze inwoners zijn en hen helpen de zorg te krijgen die ze nodig hebben. Dat doen we **vanuit vertrouwen, passend bij de persoon** die zorg nodig heeft. In deze bestuursperiode werken we op de volgende wijze aan een Culemborg waarin we omzien naar elkaar.

ZORG WAAR DAT NODIG IS

Kinderen, jongeren en volwassenen moeten gezond en gelukkig deelnemen aan de samenleving. Daarom vinden we het belangrijk psychische en/of sociale problemen te voorkomen. **Preventie van ziekte, ongezondheid en andersoortige problemen is voor ons een speerpunt**. Voorkomen is immers beter dan genezen. Zo blijven we bijvoorbeeld via het preventieve jeugdbeleid **en door deelname aan onderwijs, sport en cultuur** investeren in een gezonde en positieve toekomst voor de Culemborgse jeugd. Ook luisteren we nog beter naar kinderen en jongeren in welke ideeën zij hebben voor een veilige en kansrijke toekomst. We helpen ouders en opvoeders met laagdrempelige **opvoedondersteuning**, zodat zij kunnen zorgen voor een positief pedagogisch klimaat. De gemeente vervult hierin een rol en doet dit vooral **samen met inwoners, verenigingen en maatschappelijke initiatieven** als ontmoetingsplaatsen, buurtgezinnen en opvoedcafés. Zo maken we gebruik van landelijke programma's en voorbeelden en van initiatie-



ven en ideeën in de stad. Gezond leven doen we tenslotte samen, naar het bekende: *“It takes a village to raise a child”*. We zien om naar elkaar, zorgen voor elkaar en nemen onze eigen verantwoordelijkheid naar draagkracht. Dat doen we als gemeente voor inwoners die dat nodig hebben, maar vooral binnen onze Culemborgse gemeenschap. Dit kan uiteindelijk leiden tot kortere wachtlijsten voor specialistische zorg.

We monitoren deze wachtlijsten actief en we ondernemen hier actie op, om te **voorkomen dat door te lange wachttijden zwaardere zorg nodig is** en het vertrouwen in hulp en perspectief afneemt. We vinden het **van belang dat Culemborgers weten op welke plek ze terecht kunnen** met zaken rondom gezondheid en welzijn. Dit noemen we integrale toegang. Zo voorkomen we dat inwoners met een hulpvraag van het kastje naar de muur worden gestuurd. **De mens staat centraal**, niet het potje waaruit hulp wordt betaald. We **betrekken ervaringsdeskundigen** bij het opstellen en evalueren van beleid en vragen hen nadrukkelijk naar de mate van tevredenheid over zorg en ondersteuning die zij ontvangen. Ook passen we waar mogelijk het principe van de sterkste schouders dragen de zwaarste lasten toe, om de **betaalbaarheid** van zorg en ondersteuning te borgen en daarmee ook de **toegankelijkheid** voor iedereen. Zo zijn we **kritisch op het WMO-abonnementstarief** voor huishoudelijke hulp en ondersteuning die voor iedereen gelijk is, ongeacht je inkomen of vermogen.

We **stimuleren dat wijkteams integraal kijken** naar Culemborgers met problemen en hulpvragen. Zo kunnen we de benodigde zorg leveren en de kernproblemen die hun doorwerking hebben in overige problematiek als eerste oplossen. Hier leggen we verbindingen tussen het sociaal domein, schuldhulpverlening, werk en inkomen, welzijn en veiligheid. Deze **wijkteams zijn voor iedereen toegankelijk**. Inwoners kunnen de wijkteams makkelijk en effectief vinden. We benutten kennis en ideeën van inwoners en initiatieven uit de stad, met een **helder, doelmatig en effectief subsidiebeleid**. We investeren in het netwerk tussen verschillende initiatieven en samenwerking met professionals. We zetten in op het **voorkomen van de overbelasting van huisartsen** met niet-medische vragen. Vroegtijdige hulp vraag je niet alleen aan via de huisarts, maar via praktijkondersteuners en wijkteams.

JEUGD

Kinderen en jongeren groeien meestal op in gezinnen. Deze gezinnen kunnen heel divers zijn van samenstelling. Verschillende vormen van samenleven zijn hierin mogelijk. We vinden het belangrijk **gezinnen te versterken en bij zorgverlening ook hiernaar te kijken**, zeker met meerdere problematieken in een gezin. Zo gaat het in situaties over van **jeugdhulp naar gezinshulp**. Daarnaast hebben we aandacht voor de individuele problematiek van kinderen en jongeren en voor het benutten van de kracht van het eigen netwerk. Hiervoor willen we **vanuit de Jeugdwet effectieve maatwerkpakketten** introduceren, zoals de Jouw Ingebrachte Mentor (JIM).

Scholen leveren een belangrijke bijdrage aan gezondheid en welzijn van jongeren. Bijvoorbeeld door inzet van gezondheidsprogramma's op het gebied van sociale en emotionele weerbaarheid, het voorkomen van alcohol- en drugsgebruik en met ondersteuning van jongerenwerkers. **We blijven de jeugdzorg en het preventieve jeugdbeleid verbinden met passend onderwijs.**

VERGRIJZING

Onze stad vergrijst in een hoog tempo. In combinatie met het uitgangspunt dat mensen zo lang mogelijk thuis blijven wonen, is het noodzakelijk om maatregelen te nemen om de **effecten van vergrijzing op te**



vangen. We gaan aan de slag met zaken als een dementievriendelijke gemeente, informele ondersteuning en zorg (zoals mantelzorg) en het tegengaan van eenzaamheid.

WERKEN VANUIT VERTROUWEN

Professionals in het sociaal domein werken vanuit toewijding en passie voor inwoners die zorg nodig hebben. We vinden het van belang dat professionals vanuit deze toewijding blijven werken. Zonder vooroordelen, vanuit oprechte interesse in Culemborgers en oog voor de vraag achter de vraag. **Samen voorkomen we onnodige administratie en vormen van controle en prestatie-indicatoren die lijken te zijn gebaseerd op wantrouwen.** Als gemeente geven we zelf het goede voorbeeld en **benaderen we zorg- en welzijnsprofessionals vanuit vertrouwen.** We zetten in op het gewenste cultuur en gedrag dat nodig is bij ambtenaren en zorgprofessionals en passen ons inkoop- en subsidiebeleid aan. Hiermee laten we professionals in hun waarde en stralen we vertrouwen uit.

GRIP OP DE KOSTEN

We zien dat op dit moment bij inkoop en subsidies dat zorg en welzijn technisch los staan van elkaar. Deze verrichten echter diensten voor dezelfde inwoners. We willen daarom toe naar meer samenwerking. **De gemeente stimuleert samenwerking tussen zorgaanbieders, maar ook tussen zorg- en welzijnsaanbieders.** Daarom bundelen we budgetten en sturen we op zowel integraliteit als kwaliteit binnen het sociaal domein. **We maken aanbieders medeverantwoordelijk om kosten in het sociaal domein en ten aanzien van werk en inkomen beheersbaar te houden.** Hierbij hoort ook het stimuleren van het afschalen van zorg als die niet meer nodig is. Met huisartsen gaan we in gesprek om tot afspraken te komen om inkoop van jeugdhulp via de gemeente te laten lopen, zodat we hier zicht op hebben. Ons inkoop- en subsidiebeleid moet effectief zijn. Dit betekent bijvoorbeeld dat pilots per definitie tijdelijk zijn en alleen kunnen worden verduurzaamd als hun maatschappelijke meerwaarde effectief bewezen is.

We zorgen in deze bestuursperiode voor **nog meer sturing en grip op de beheersing van de kosten van en in het sociaal domein.** Een goede planning- en controlcyclus, monitoring en een dashboard helpen daarbij. We voeren regie op complexe multicasuïstiek, onder meer door datagestuurd te werken. We willen dat de eerste resultaten hiervan in 2023 al duidelijk zijn.

WERKEN EN INKOMEN

Iedere Culemborger moet mee kunnen doen; voor iedereen bestaat aandacht. Werk is een belangrijke manier om mee te kunnen doen in de samenleving. Wij staan voor een **werkend leven lang ontwikkelen.** In onze gemeente zijn de afgelopen jaren mooie initiatieven ontstaan gericht op arbeidsstimulatie en talent- en loopbaanontwikkelingen, zoals Jobhulpmaatje. Gediplomeerden, voortijdige schoolverlaters en mensen die een andere carrière willen maken zijn interessant voor werkgevers en sociale partners in onze gemeente. **We stimuleren de verbinding tussen diverse betrokkenen, zoals onderwijs-, en zorgorganisaties, ondernemers en overheden.**

In sommige gevallen lukt het (tijdelijk) niet een baan te hebben of is het niet mogelijk regulier werk te doen. **We vinden het belangrijk dat mensen die een uitkering nodig hebben deze kunnen krijgen, maar ook dat ze makkelijk de stap kunnen zetten vanuit de Participatiewet naar regulier werk.** Dit moet in beide richtingen mogelijk zijn **zonder financiële onzekerheden of het verlies van rechten.** We kijken verder dan de indicatie en focussen op de algehele maatschappelijke potentie van inwoners, passend bij een



leven lang leren en ontwikkelen. Werkzaak Rivierenland is een belangrijke partner bij de uitvoering van de Participatiewet, die zij samen invult met lokale initiatieven en (maatschappelijk) ondernemers. Inwoners met een uitkering begeleiden we naar werk of een andere vorm van maatschappelijke participatie. **Een vorm van betaald werk heeft hierbij de voorkeur, maar de gemeente denkt flexibel mee over alternatieve vormen van werk of maatschappelijke participatie.** We gaan voor een **regelarme werkwijze** om Culemborgers op maat te bedienen naar rondkomen en meedoen. We zetten ons in voor een regionale aanpak om dit mogelijk te maken.

SCHULDEN EN ARMOEDE VOORKOMEN

Culemborg is een sociale stad met aandacht voor ieder mens. **De gemeente ziet om naar Culemborgers die in armoede leven en te maken hebben met schulden.** Vroegsignalering is nodig om op tijd de signalen te krijgen dat mensen te maken krijgen met schulden of armoede. Dit heeft al volledig de aandacht. Naast deze inzet op vroegsignalering, zetten we in op zogeheten 'primaire preventie'. **Primaire preventie richt zich op voorlichting en bewustwording, om te voorkomen dat schulden ontstaan.** We vinden het belangrijk om dit breed in te steken, omdat er op alle plekken in de samenleving mensen zijn die een hoog risico op schulden hebben. We maken hierbij strategische keuzes voor beleid dat preventief is en werkt en sluiten waar mogelijk aan bij landelijke pilots. We verkennen de mogelijkheid om, naast de lopende afspraken met de woningcorporatie, **afspraken te maken met andere veelvoorkomende schuldeisers**, zoals energiemaatschappijen, zorgverzekeraars, de belastingsamenwerking, het CJIB, telecommat-schappijen en het waterbedrijf. Tegen oneerlijke en malafide incassobureaus en schuldeisers die willens en wetens misbruik maken van mensen met problematische schulden, treden we hard op in samenwerking met bevoegde (opsporings)instanties.

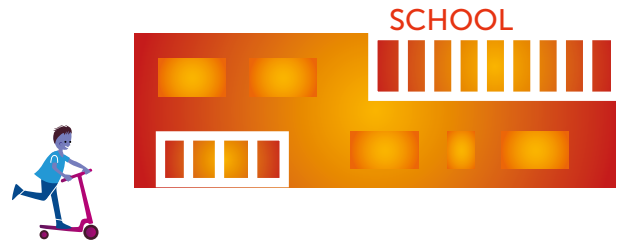
We geven bijzondere aandacht aan het **voorkomen van schulden bij inwoners in kwetsbare posities.** Een voorbeeld hiervan zijn **jongeren met schulden.** Schulden geven hen een valse start voor de rest van hun leven. We werken aan 'financieel burgerschap' voor jongeren, bijvoorbeeld in samenwerking met scholen. Zo leren zij van jongs af aan hoe ze goed met geld kunnen omgaan. We zetten daarnaast in op het **helpen van ouders en opvoeders**, zodat zij een financieel gezond huishouden kunnen draaien. Dit vormt een belangrijke basis voor financieel gezonde keuzes van jongeren. De **pilot Jongerenfonds** maken we bij een positieve evaluatie onderdeel van de gemeentelijke aanpak.

INBURGERING EN INTEGRATIE

Culemborg is een **veelkleurige stad, met inwoners die afkomstig zijn uit allerlei landen en culturen.** We zien dit als een verrijking van onze stad. Iedereen is hier welkom en mag volwaardig onderdeel van onze samenleving zijn. Culemborgers helpen elkaar mee te doen aan de maatschappij. Zo helpen we nieuwkomers de taal te beheersen en breed in te burgeren in de samenleving. **Zowel de gemeente als inwoners hebben een verantwoordelijkheid voor een succesvolle inburgering en integratie te zorgen.** De gemeente ondersteunt ontmoeting en contact tussen nieuwkomers en inwoners die hier al langer wonen.

Wij nemen onze verantwoordelijkheid voor de **opvang van mensen die gevlucht zijn voor oorlog en geweld**, ook als daarvoor een opvanglocatie in Culemborg nodig is in verband met de opgave van de Veiligheidsregio Gelderland-Zuid. We spannen ons in om het **maatschappelijk draagvlak** hiervoor in de stad te versterken. Daarbij zorgen we ook voor goede communicatie om Culemborgers die vluchtelingen willen opvangen te ondersteunen.





“

Pesten op school stopt en als er wordt gepest, wordt het harder aangepakt. (...) Ieder kind krijgt in 2026 het onderwijs dat hij of zij nodig heeft. Kinderen groeien normaal op en kunnen later een baan krijgen.”

Kindercollege Culemborg (2022)

ONZE VISIE

Ieder kind in Culemborg heeft recht op een goede, gezonde en positieve ontwikkeling. Wat er in de eerste duizend dagen van een kind gebeurt, zelfs al tijdens de zwangerschap, heeft namelijk gevolgen voor de rest van het leven. Kinderen hebben het recht gezond op te groeien en te ontwikkelen, eerst thuis, later bij een vorm van kinderopvang en bij onze peuterspeelzalen. En vanaf vier jaar op één van de vele basisscholen die onze stad rijk is.

Goed onderwijs levert een **belangrijke bijdrage aan de ontwikkeling** van iedereen in Culemborg. We vinden het van belang dat iedereen het onderwijs krijgt dat nodig is. Goed onderwijs begint al vroeg, als dat nodig is zelfs voordat kinderen normaal gesproken naar school zouden gaan. Kinderen gaan naar school om zich te ontwikkelen **tot fysiek, mentaal en sociaal gezonde en weerbare jongeren**, die klaar zijn om volop deel te nemen aan de samenleving, hun talenten te ontdekken en aan het werk te gaan. Dat alles doen we buiten op **schoolpleinen die uitnodigen om buiten te spelen en dingen te ontdekken** en in **gebouwen die duurzaam zijn en een gezond binnenklimaat** hebben. Leren houdt niet op na een startkwalificatie. **Leren doen we allemaal ons hele leven lang**. Een goede **verbinding tussen onderwijs en arbeidsmarkt** is hierbij van groot belang. In deze bestuursperiode willen we het onderwijs in Culemborg verder versterken. In deze bestuursperiode werken we op de volgende wijze aan een leven lang leren en ontwikkelen.

EXTRA ONDERSTEUNING ALS DAT NODIG IS

Sommige leerlingen en studenten hebben op bepaalde momenten extra ondersteuning nodig. We willen daarvoor maatwerk leveren. Maatwerk betekent dat we, waar dat nodig is, **ongelijk investeren, zodat iedereen gelijke kansen kan krijgen**. Dit begint al met goede **voor- en vroegschoolse educatie** die zich



richt op jongeren met een (mogelijke) onderwijsachterstand. Daarnaast willen we dat er **extra aandacht is voor leerlingen met een extra ondersteuningsbehoefte**, binnen of buiten het (gespecialiseerd) onderwijs. We zijn er voor Culemborgers die **laaggeletterd** zijn en voor **nieuwkomers**. Het bestaande beleid voor deze doelgroepen nemen we door en actualiseren we waar nodig, om deze mensen nog beter te ondersteunen. We hebben aandacht voor het **voorkomen en tegengaan van pesten** op school.

In Culemborg bestaat een zeer divers aanbod aan onderwijsvormen waarmee extra ondersteuning geboden kan worden. **Dit brede aanbod en de goede onderwijskwaliteit willen we behouden**. Voor alle kinderen en jongeren geldt dat zij het **recht hebben om te leren en zich te ontwikkelen**. We bieden dan ook **ruimte aan initiatieven** die kansen geven aan kinderen en jongeren die niet op een reguliere school terecht kunnen. We zetten in op het behoud van deze initiatieven, waarbij we weten dat voor initiatieven die bredere aantrekkingskracht hebben **regionale en landelijke financiële bijdragen** nodig zullen zijn om ieder kind (passend) onderwijs te bieden.

SAMENWERKING

Culemborg kent een uitgebreid aanbod aan scholen. Zowel het reguliere basis- en voortgezet onderwijs als specialistisch onderwijs zijn ruimschoots aanwezig in Culemborg. Hiermee is er veel ruimte voor ouders om een keuze te maken voor een school die past bij hun kind. De scholen in onze stad vullen elkaar aan en werken op diverse vlakken al met elkaar samen. **Samenwerking tussen scholen** is ook van belang voor leerlingen. We willen deze samenwerking **verder stimuleren**. In deze bestuursperiode willen we, samen met de schoolbesturen, kinderopvangorganisaties en andere betrokkenen, daarom opnieuw een **Lokale Educatieve Agenda (LEA)** opstellen.

NIEUWE ONDERWIJSVORMEN

Het onderwijs is continu in ontwikkeling. In Culemborg hebben we in de afgelopen jaren al diverse **vernieuwendende pilots en experimenten** op het gebied van onderwijs zien ontstaan. Wij zijn trots op de vernieuwendende kracht die het onderwijs in onze gemeente laat zien. **Culemborg staat dan ook altijd open voor onderwijsvernieuwing**. We maken richting Den Haag en Brussel duidelijk bekend dat onze stad hier ruimte voor biedt en gaan actief op zoek naar kansrijke projecten die in Culemborg van de grond kunnen komen. **Landelijke en Europese projecten** op het gebied van onderwijs die ons vooruit kunnen helpen, zijn dus altijd welkom in Culemborg.

Ons diverse onderwijsaanbod bevat op dit moment nog geen MBO- of HBO-onderwijs. In deze bestuursperiode verkennen we of en welke behoefte er is aan een vorm van **MBO- of HBO-aanbod in Culemborg**. In deze verkenning brengen we ook in beeld welke fysieke ruimte hier eventueel voor nodig is, bijvoorbeeld in de vorm van een dependance in het stationsgebied. We kijken hier specifiek naar de aansluiting op de arbeidsmarktvaart van Culemborgse werkgevers.

VERBINDING ONDERWIJS EN ARBEIDSMARKT

Als leerlingen of studenten klaar zijn op school, gaan ze meestal op zoek naar werk. Het is daarom belangrijk dat onderwijs niet op zichzelf staat, maar dat er een **soepele verbinding is tussen onderwijs en arbeidsmarkt**. Dat geldt binnen onze regio Rivierenland, maar ook met andere regio's zoals Utrecht en Den Bosch. In de afgelopen jaren zijn goede stappen gezet om deze verbinding te versterken, bijvoorbeeld via de HUB Rivierenland. Dit zetten we voort. We zien dat deze bestaande initiatieven op het gebied van onderwijs en arbeidsmarkt nog wel verder kunnen doorgroeien. **Voor de gemeente zien we vooral een taak in de beginfase** van dit soort initiatieven. De gemeente stimuleert dat initiatieven om



onderwijs en arbeidsmarkt te verbinden op gang komen, maar is géén eigenaar van dergelijke initiatieven. Onderwijsorganisaties, ondernemers en andere betrokkenen moeten dus goede afspraken maken over hoe dit soort **initiatieven ook op langere termijn in stand blijven** en zich blijven ontwikkelen. De arbeidsmarkt is tenslotte altijd in ontwikkeling en leren doen we ons hele leven lang. De gemeente vervult een rol door zicht en overzicht te bieden op de ontwikkelingen in onderwijs en arbeidsmarkt, onder andere door hier op regelmatige basis gesprekken over te voeren met initiatieven.

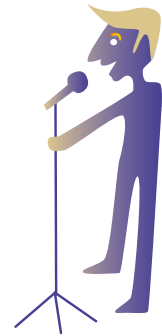
Om vanuit school te kunnen beginnen op de arbeidsmarkt, is het belangrijk dat er **voldoende geschikt werk en geschikte stageplekken zijn** voor alle Culemborgers. **Wie je bent, wat je achtergrond is en welke beperkingen je eventueel hebt mogen geen rol spelen bij het krijgen van een baan.** De gemeente gaat arbeids- en stagediscriminatie tegen en geeft zelf het goede voorbeeld. Dat doet de gemeente door **inclusief werkgeverschap** te stimuleren, hier een podium aan te bieden en zelf een inclusieve werkgever te zijn waar iedere ambtenaar welkom is en zichzelf mag en kan zijn. De gemeente maakt hierover afspraken met samenwerkingsverbanden waar de gemeente onderdeel van is en neemt dit op als voorwaarde in het inkoop- en subsidiebeleid.

SCHOOLGEBOUWEN EN -PLEINEN

Goed onderwijs vraagt **om goede schoolgebouwen en groene schoolpleinen** die uitnodigen tot buitenspelen en bewegen op school. We zetten daarom in op een versnelling van de **verduurzaming van schoolgebouwen**, met extra aandacht voor een **gezond binnenklimaat**. We maken hierover afspraken in het nieuwe Integraal Huisvestingsplan (IHP) voor onderwijsgebouwen. In het IHP staat centraal wat de **lange termijneffecten zijn van investeringen** die we doen. **We maken plannen samen met schoolbesturen** en andere betrokken partners zoals kinderopvangorganisaties en leggen afspraken vast over hoe we de huidige gebouwen aanpakken en in welk tempo. We vragen deze besturen welke concrete bijdrage zij kunnen leveren aan de ontwikkeling en het onderhoud van schoolgebouwen. We vinden het van belang dat hierbij maximaal gebruik wordt gemaakt van **cofinanciering** door subsidies van provincie en Rijksoverheid. Maar ook van bijdragen vanuit schoolbesturen zelf en andere gebruikers van schoolgebouwen, zoals kinderopvangorganisaties. We zoeken naar mogelijkheden om **schoolgebouwen en -pleinen multifunctioneel in te zetten**.



Kunst, cultuur en sport: Samen ontspannen en genieten



“

**Er komt een dierentuin in Culemborg. En bij het zwembad een grote glijbaan!
Maar ook een achtbaan!”**

Kindercollege Culemborg (2022)

ONZE VISIE

Culemborg is een mooie stad om in te wonen en te werken, maar ook een fantastische plek om je **vrije tijd** in door te brengen. Een stad waar we trots op zijn. Culemborg **bruist van de culturele initiatieven**, kent een **rijk verenigingsleven** en biedt **mooie mogelijkheden om te ontspannen en recreëren**. In deze bestuursperiode willen we dit verder versterken. We zetten in op het **ondersteunen van (sport) verenigingen en vrijwilligers, cultuuronderwijs binnen en buiten de scholen, het behoud van het cultuurfonds en cultureel erfgoed** en het **creëren van kansen voor iedereen om hier aan mee te doen**. Zo willen we iedere Culemborger - ongeacht achtergrond of omvang van hun portemonnee - de gelegenheid geven mee te doen aan het rijke culturele en sportieve leven in onze stad. Meedoen is namelijk niet alleen leuk, maar ook **goed voor sociale verbindingen, gezondheid en welzijn**. In deze bestuursperiode werken we op de volgende wijze aan een stad waarin we samen kunnen ontspannen en genieten.

KUNST EN CULTUUR

Kunst en cultuur zijn van belang voor de gehele stad. In het bijzonder is dat het geval voor de binnenstad. We willen de **culturele voorzieningen behouden**. We zetten ons in om het culturele aanbod te behouden, waaronder **theater De Fransche School, de Gelderlandfabriek, het Weeshuismuseum en de bibliotheek**. We zijn trots op de **vele vrijwilligers en makers** die zich enthousiast inzetten voor cultuur in Culemborg. We willen de **samenwerking tussen culturele instellingen en particuliere initiatieven stimuleren**, bijvoorbeeld door middel van een gezamenlijke cultuuragenda. Met het Cultuurfonds gaan we in overleg over de **aanscherping van ons Culemborgse cultuurbeleid** om de geactualiseerde cultuurvisie weer een stap dichterbij te brengen.

Bestaande en nieuwe initiatieven verdienen steun van de gemeente door middel van **een bijdrage uit het Cultuurfonds en/of het Ondernemersfonds**. Hierbij verwachten wij dat culturele instellingen verant-



woordelijkheid afleggen over hoe zij de bijdrage besteden en welke maatschappelijke impact zij maken. Daarnaast zoeken we naar **cofinanciering** vanuit de stad en financiële bijdragen vanuit de provincie of landelijke fondsen om het cultuuraanbod in Culemborg verder te versterken. Het **gemeentelijk budget voor cultuur laten we zoveel als mogelijk meegroeien met de groei van het aantal inwoners van Culemborg.**

We willen bereiken dat kunst en cultuur door **verschillende groepen in de samenleving** wordt gemaakt en bezocht. Cultuur kan groepen in de samenleving **kennis laten maken met elkaar en zo ook bijdragen aan ontmoeting in de samenleving.** Naast dat kunst en cultuur op zichzelf staande waarde hebben, dragen ze hiermee ook bij aan de **integrale aanpak van maatschappelijke opgaven.** We stimuleren dit door de keuzes die we maken in ons subsidiebeleid, door samenwerking tussen scholen en culturele instellingen te bevorderen, door kunst naar de wijken te brengen en door regelingen die iedereen in staat stellen mee te doen aan culturele activiteiten, zodat we hier werken aan **gelijke kansen.**

CULTUREEL ERFGOED

Culemborg kent een rijke historie. Onze 'Lekstad' werd in 1318 een échte stad en is ruim 700 jaren later nog altijd en om meerdere redenen een parel in het hart van ons land. Dat is bij uitstek zichtbaar in het **cultureel erfgoed** van onze stad, zoals het stadhuis, de Binnenpoort, de Kasteeltuin en de kerkgebouwen in de binnenstad. Cultureel erfgoed is echter ook **immaterieel**, zoals de activiteiten van de Corsoclub, LekArt, Culemborg Blues en het luiden van de Papklok. We willen dat ons **cultureel erfgoed in stand blijft en waar nodig wordt versterkt**, bijvoorbeeld door **multifunctioneel** gebruik en het **toegankelijk maken** van erfgoed. We hebben oog voor erfgoed bij keuzes die effect hebben op het stadsgezicht van Culemborg en bij de plannen voor de binnenstad. We zetten ons in voor het **behoud van de Volencampen** als waardevol onderdeel van de cultuurhistorie van Culemborg en zetten de samenwerking vanuit de **kerkenvisie** voort.

EVENEMENTEN

Dat Culemborg een bruisende culturele stad is, wordt onder meer zichtbaar in de **evenementen** die plaatsvinden. Deze evenementen worden veelal door Culemborgers zelf georganiseerd. De behandeling van nieuwe aanvragen voor stadsevenementen willen we beleggen bij het Cultuurfonds. Daarbij geven we mee dat er **ruimte is en blijft voor kleine en grote initiatieven**, voor vernieuwing, en voor aanbod dat inspeelt op het jong talent en de diversiteit aan mensen die onze stad rijk is. Samen met organisatoren van evenementen zetten we in op het gebruik van **duurzame materialen** en een **duurzame energievoorziening.**

SPORT

Sporten is leuk, belangrijk en gezond. Sporten heeft namelijk een positief effect op de fysieke en mentale gezondheid en op het welzijn van kinderen en volwassenen. Daarnaast levert *samen* sporten een belangrijke bijdrage aan de **verbinding in de samenleving en het voorkomen en tegengaan van eenzaamheid.** We zijn trots op de sportiviteit van inwoners. Of zij nu zelfstandig sporten in de groene randen van onze stad, of binnen een van de verenigingen die blijven bestaan door de fantastische inzet van vele vrijwilligers. Sportverenigingen zijn voor ons meer dan alleen clubs waar wordt gesport. **Verenigingen zijn partners** bij diverse maatschappelijke vraagstukken.



In de afgelopen periode is een lokaal sportakkoord gesloten. **Wij brengen het sportakkoord verder tot uitvoering.** We steunen (particuliere) initiatieven die bijdragen aan de doelen van het sportakkoord.

We vinden het belangrijk dat er aandacht is voor **inclusiviteit bij sportverenigingen.** We gaan met hen aan de slag om sporten toegankelijk te maken voor mensen met **diverse culturele achtergronden** en voor **mensen met een beperking.** Verenigingen in Culemborg mogen niemand uitsluiten, ongeacht de achtergrond van de persoon die komt sporten. We stimuleren de **samenwerking tussen sportverenigingen,** bijvoorbeeld rondom sportactiviteiten, het werven en binden van vrijwilligers of multifunctioneel gebruik van sportaccommodaties.

SPORT EN CULTUUR VOOR IEDEREEN

Sport en cultuur moet er **voor alle Culemborgers** zijn. Helaas is op dit moment niet iedereen in staat mee te doen aan culturele activiteiten of lid te worden van een sportvereniging, bijvoorbeeld door financiële beperkingen. Voor kinderen en jongeren bestaat de mogelijkheid om financiële ondersteuning te krijgen uit het **Jeugdfonds Sport en Cultuur.** Om daarnaast volwassenen te ondersteunen, sluiten we ons aan bij het **Volwassenenfonds Sport en Cultuur.** Voor de financiële dekking hiervan verkennen we de mogelijkheden uit het armoedebeleid, maar ook dekking via zorgverzekeraars en externe, provinciale en landelijke fondsen. Culemborg staat ervoor open een **landelijke pilot te zijn om alle inwoners te laten sporten en bewegen,** mede met het oog op de aanstaande Sportwet.

VRIJWILLIGERS

Verenigingen, organisaties en initiatiefnemers – op het gebied van bijvoorbeeld kunst, cultuur, sport en levensbeschouwing/religie – in Culemborg bestaan dankzij de **inzet van vele vrijwilligers.** Zij verdienen onze steun, lof en waardering. We willen hen waar mogelijk **ondersteunen.** We onderzoeken hoe we **vrijwilligers kunnen ontlasten door verenigingen administratief te ontzorgen.** Zo kunnen vrijwilligers zich richten op het aanbieden van een goed en divers aanbod op het gebied van sport en cultuur en houden we het vrijwilligerswerk als geheel vitaal en toekomstbestendig. Verenigingen, organisaties en initiatiefnemers zouden wellicht geholpen zijn met een **effectieve centrale regie en coördinatie van de ondersteuning van vrijwilligers en vrijwilligersorganisaties.** We zien mogelijkheden dit te organiseren via het cultuurplatform en het sportakkoord.

BUITEN SPELEN EN BEWEGEN

We vinden het belangrijk dat mensen, jong en oud, **zoveel mogelijk buiten** kunnen zijn. Dat vraagt dat de buitenruimte geschikt is om te **bewegen, te sporten en te spelen.** We willen stenige of lege locaties vergroenen en op verschillende plekken groen aantrekkelijker maken en uitbreiden om buiten bewegen te bevorderen. Dit aspect wegen we mee bij het maken van plannen op gebieden als mobiliteit, ruimtelijke ordening, natuur en duurzaamheid. Het vraagt creativiteit en verbinding in de werkorganisatie van de gemeente om 'de openbare ruimte als speeltuin' te zien en benutten voor alle leeftijden en doelgroepen.

Buiten spelen is natuurlijk van groot belang voor de ontwikkeling van kinderen en jongeren. In de afgelopen periode is een **speelruimteplan** opgesteld. Dit plan wordt uitgevoerd. Speeltuinen richten we zoveel mogelijk in met **natuurlijke, of duurzame/ circulaire elementen** en **toegankelijk gemaakt voor mensen met een beperking.** We betrekken zowel Culemborgers die hier gebruik van maken als buurtbewoners bij ontwerp, uitvoering en onderhoud. Ook vinden we het belangrijk dat speeltuinen **rookvrij**

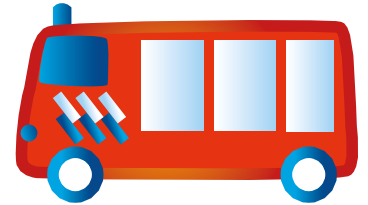


zijn. Culemborg benut externe **cofinanciering om buitenspelen en -bewegen verder te bevorderen**. Om **jongeren de mogelijkheid te geven te bewegen en elkaar te ontmoeten**, zorgen we bijvoorbeeld dat de vernieuwing van het skatepark plaatsvindt.

RECREËREN LANGS DE LEK

De rivier die langs onze stad stroomt, biedt diverse mogelijkheden voor ontspanning en recreatie. We steunen initiatieven zoals het oprapen van zwerfafval door middel van het initiatief Lopen langs de Lek. In de afgelopen jaren is een idee gelanceerd om een **stadsstrand te maken langs de Lek**. Een stadsstrand zorgt voor meer recreatiemogelijkheden voor inwoners en toeristen en draagt bij aan de leefbaarheid van het Havengebied. In deze bestuursperiode willen we **met de bedenkers van dit plan verkennen of dit haalbaar is en dit verder uitwerken**. In samenwerking met betrokken partners in het havengebied onderzoeken we de mogelijkheden hiervoor, waarbij de kosten van een stadsstrand logischerwijs terecht mogen komen bij degene die de opbrengsten hiervan terugzien. Hierbij zoeken we de samenwerking met ondernemers en andere betrokkenen in de omgeving. Een mogelijke ontwikkeling van een stadsstrand wordt opgepakt in verbinding met de verkenning van de herinrichting van het Veerweggebied, Steenoverterrein en Ronde Haven.





“

Als je net een straf hebt gehad, dan moet er iets worden gedaan om te voorkomen dat je weer dingen verkeerd doet. (...) Het moet veiliger worden met auto's, zodat je ook veiliger kunt buitenspelen. (...) Op plekken waar mensen het onveilig vinden, moet politie of een boa komen.”

Kindercollege Culemborg (2022)

ONZE VISIE

We vinden het belangrijk dat **iedereen in Culemborg zich veilig voelt** en veilig is in onze stad. In de afgelopen periode zijn diverse stappen gezet in het versterken van de veiligheid van Culemborg. We zien echter ook dat er nog ruimte is voor verbetering. Sommige inwoners durven niet alleen in het donker over straat te lopen. Anderen voelen zich op een ander gebied onveilig; ze durven niet altijd en overal zichzelf te zijn. Met al deze vormen van onveiligheid gaan we vol overtuiging aan de slag. We willen in deze bestuursperiode verder groeien naar **een stad waarin iedere Culemborger gewoon zichzelf mag zijn**, ongeacht achtergrond, geslacht, seksuele geaardheid of wat dan ook hun identiteit bepaalt. Nu is het nog nodig hier regelmatig specifieke aandacht aan te geven, bijvoorbeeld met aandacht voor inclusiviteit, het hijsen van de regenboogvlag, bewustwordingsgesprekken met ondernemers en het geven van het goede voorbeeld als gemeente. We willen ons verder ontwikkelen naar een stad waarin deze specifieke aandacht niet meer nodig is. **Een stad waarin geen racisme, discriminatie of andersoortige uitsluiting voorkomt, maar waar Culemborgers respectvol met elkaar omgaan en naar elkaar omzien.** Maar ook een stad waarin alle **inwoners zich veilig en thuis voelen**. In deze bestuursperiode werken we op de volgende wijze aan een veilig Culemborg.

BEGINNEN BIJ DE BASIS

Veiligheid begint bij wat ook wel de **'sociale basis'** wordt genoemd. De sociale basis bestaat uit inwoners die *samen redzaam* zijn, die hun leven op basis van wederkerigheid met en voor elkaar inrichten, zin en betekenis geven. Daarmee bedoelen we bijvoorbeeld **gezinnen** waarin kinderen opgroeien. **Wijken waarin actief naar elkaar wordt omgekeken.** **Verenigingen** waar mensen zich thuis voelen en met elkaar verbonden zijn. **Scholen** waar jongeren worden geholpen zich te ontwikkelen tot **weerbare jongvolwas-**



senen. **Sport en cultuur** waar mensen zich ontplooiën en verbindingen tussen mensen worden gelegd. We willen deze bestuursperiode allereerst werken aan het verder **versterken van deze sociale basis**. Voorkomen van criminaliteit is immers de beste misdaadbesteding.

INTEGRAAL WERKEN

We versterken de sociale basis door de verbinding tussen inwoners in straten, buurten en wijken te vergroten. We gebruiken hiervoor de **kennis van professionals, verenigingen, scholen, ondernemers en andere betrokkenen bij hun leefomgeving** in Culemborg. We versterken de kracht van wijken door **bewoners de ruimte te geven initiatieven te nemen**, met ondersteuning van de gemeente als dit nét dat zetje geeft dat nodig is om hun leefomgeving te veranderen of verbeteren. Voor het versterken van de sociale basis is het daarnaast van belang dat er een **integrale samenwerking is tussen professionals op verschillende domeinen, zoals veiligheid, zorg en onderwijs**. Ook een **integrale samenwerking van de wijkteams**, in het sociaal- en het leefbaarheidsdomein draagt hieraan bij. Deze integrale samenwerkingen willen we versterken in deze bestuursperiode. **Jongeren die hulp nodig hebben, helpen we**. Eerst vanuit de gemeenschap, dan vanuit de gemeente. We zorgen daarbij voor een soepeler overgang van hulp bij en voorbereiding op het bereiken van de 18-jarige leeftijd. Dit, zodat jongeren een veilige omgeving hebben en klaar zijn om op te groeien tot zelfstandige jongvolwassenen.

VEILIGE WIJKEN

In de afgelopen periode vond in de wijk Schoolhof een pilot plaats van de zogeheten **Wijkaanpak Samen werken aan leefbaarheid**. Deze Wijkaanpak vormt een mogelijkheid extra te investeren in wijken met ingewikkelde (multi)problematiek op sociaal en maatschappelijk vlak. **Aan de hand van de uitkomsten van deze pilot**, die in 2022 bekend worden (inclusief de opbrengsten en de kosten van de Wijkaanpak), bekijken we of deze Wijkaanpak **ook op andere plekken in Culemborg kan worden ingezet. Vooral in plekken waar** de sociale basis nog onvoldoende blijkt te werken en er een tijdelijke impuls nodig is.

In het regeerakkoord Rutte-4 staat een passage die we hier graag herhalen: *“Om te voorkomen dat jongeren de criminaliteit ingaan, worden meer (jeugd)wijkagenten ingezet en komt er een brede, domeinoverstijgende wijkaanpak ter bevordering van leefbaarheid en veiligheid.”* Zodra het kabinet via de politie-eenheid Oost-Nederland en het district Gelderland-Zuid **meer (jeugd)wijkagenten** voor Culemborg beschikbaar stelt, staan we klaar deze doelgericht in te zetten.

HANDHAVING WAAR DAT NODIG IS

We willen zoveel mogelijk inzetten op het voorkomen van onveiligheid en crimineel gedrag. Helaas zorgt dit op korte termijn nog niet voor een totale afname van criminaliteit en onwenselijke situaties. **In bepaalde gevallen is en blijft handhaving van de openbare orde en veiligheid nodig**, om de veiligheid van inwoners te waarborgen. We vinden het van belang dat deze handhaving blijft plaatsvinden, bijvoorbeeld door de blijvende inzet van **jeugdboa's**. We maken nadere afspraken over de kaders waarbinnen deze handhaving effectief plaatsvindt. In deze bestuursperiode hebben we daarnaast specifiek aandacht voor zaken als **ondermijning en cybercrime**, als steeds meer voorkomende vormen van criminaliteit.

VEILIGE JAARWISSELING

Nederland kent een lange traditie met het afsteken van **consumentenvuurwerk** bij de jaarwisseling. We zien dat deze traditie in bepaalde gevallen ook leidt tot veiligheidsproblematieken, voor zowel mens, dier als de natuur als geheel. In de jaren 2020 en 2021 heeft de jaarwisseling er anders dan normaal



uitgezien, door een landelijk verbod op vuurwerk. Voor de toekomst van vuurwerk rondom de jaarwisseling zijn we afhankelijk van besluiten die hierover op landelijk niveau worden genomen. We vinden het daarbij in ieder geval van belang dat **Oud en Nieuw een feest is voor iedereen**, dat **op een veilige wijze** verloopt. **Voor de komende jaarwisseling (2022-2023) willen we met de stad in gesprek** op welke wijze we dit het best kunnen vormgeven. We maken hiervoor gebruik van ervaringen en kennis van andere gemeenten en van de ideeën en creativiteit van inwoners, ondernemers en organisaties. Landelijke ontwikkelingen op dit gebied volgen wij met aandacht.





“

Er is geen zwerfafval meer. Er zijn meer prullenbakken, maar ook gezellige prullenbakken die door kinderen zijn versierd met graffiti. Pratende prullenbakken; dan gooien mensen er gewoon dingen in. (...) Er is meer natuur nodig. En meer groen aan de gebouwen. (...) Minder uitlaatgassen en meer elektrische auto's.”

Kindercollege Culemborg (2022)

ONZE VISIE

Culemborg wil in 2040 energieneutraal zijn. Dat betekent dat we in 2040 net zoveel schone of groene energie opwekken als we gebruiken. **Deze ambitie staat en daar gaan we voor.** Dat betekent dat we ook in deze bestuursperiode stappen moeten zetten om richting een energieneutrale gemeente te groeien. Dat doen we passend binnen de ambities die zijn vastgelegd in het Klimaatakkoord van Parijs, waarin is vastgesteld dat we in 2050 klimaatneutraal zijn. Afspraken die gemaakt zijn in reactie op de huidige uitdagingen rondom afnemende biodiversiteit en toenemende klimaatverandering. Noodzakelijke afspraken, omdat we maar één planeet hebben en daar als een goed rentmeester mee willen omgaan. De stappen die we zetten, dragen dus ook bij aan de klimaatneutraliteit in 2050. We willen in deze bestuursperiode stappen zetten in de verduurzaming van Culemborg. **Tegelijkertijd zijn we realistisch.** We zetten de stappen die passen bij de mogelijkheden die we daar als stad voor hebben. We hechten waarde aan het gesprek met inwoners en **gezamenlijk eigenaarschap.** Verduurzamen en vergroenen kunnen we namelijk alleen als we het samen doen. We hebben extra oog voor hen die opzien tegen de kosten voor het verduurzamen van hun woning of vervoersmiddel(en). In deze bestuursperiode werken we op de volgende wijze aan een duurzaam en groen Culemborg waaraan iedereen mee kan doen.

VERDUURZAMING

Aan het begin van deze bestuursperiode stellen we **een uitvoeringsagenda** op voor de energietransitie. Hierin nemen we in een **routekaart op welke maatregelen we nemen en in welk tempo.** Het gaat hier om een combinatie van **kleine en grote maatregelen.** Kleine maatregelen zijn maatregelen die inwoners zelf kunnen nemen, waarbij de gemeente hen kan ondersteunen. Culemborgers met praktische vragen kunnen makkelijk terecht bij het Energieloket. **Hierbij werken we samen met KleurrijkWonen, particu-**



liere gebouweigenaren en energiecoöperaties. Zo willen we dat inwoners en bedrijven zicht krijgen op hoe zij energie kunnen besparen, duurzaam energie op kunnen wekken, aardgasvrij kunnen worden en welke financiële middelen hiervoor mogelijk beschikbaar zijn. We zetten de **duurzaamheidslening** voort. We willen dat inwoners en bedrijven worden geïnformeerd over de **isolatie van huizen en gebouwen**. We versoepelen de regels voor de **verduurzaming van monumenten**.

Voor een deel gaat het hier om **grote maatregelen**, die voor sommige inwoners soms ingrijpend zijn. Denk hierbij aan grootschalige energiebesparing, alternatieve vormen van energie, isolatie van gebouwen, en de uitvoering van de Transitievisie Warmte om aardgasvrij te worden. We maken in de uitvoeringsagenda afspraken welke mix van middelen we inzetten om duurzaam te worden. Bijvoorbeeld door het isoleren van gebouwen, het besparen van energie, door middel van **zonnepanelen op daken van gebouwen, op land en boven parkeerplaatsen of langs wegen**, waarmee bijvoorbeeld vervoermiddelen opgeladen worden en door middel van **windenergie**. We gaan met inwoners en eventuele initiatiefnemers in gesprek over windenergie, rekening houdend met de lessen uit het verleden. Daarbij streven we naar lokaal eigendom, als dat mogelijk is. 50% lokaal eigendom is de minimale voorwaarde. We houden uiteraard rekening met de effecten op omwonenden, natuurgebieden en op dieren, zoals dat in milieueffectrapportages zichtbaar wordt gemaakt. Daarnaast willen we dat in de uitvoeringsagenda wordt opgenomen dat Culemborg open staat voor **experimenten** om duurzaamheidsoplossingen te onderzoeken, passend bij de stad van proeftuinen, zoals het benutten van waterstof en een clean energyhub. Zo maken we **met kleine en grote maatregelen een agenda die past bij Culemborg**.

We nemen onze **verantwoordelijkheid voor de regionale opgave**, zoals opgenomen in de Regionale Energie Strategie (RES) door een bijdrage te leveren die past bij de schaal en omvang van onze gemeente. We stimuleren dat de RES van onze regio ook ambitieus is en spreken gemeenten in de regio aan op onze gezamenlijke verantwoordelijkheid hierin.

De overgang naar een duurzaam Culemborg vraagt om **flinke investeringen**. We kunnen deze kosten niet als gemeente alleen dragen. We gaan deze bestuursperiode **actief op zoek naar en maken gebruik van beschikbare middelen vanuit de provincie Gelderland, de Rijksoverheid en de Europese Unie** om te helpen bij de verduurzaming van onze stad.

PARTICIPATIE

We nemen in dit bestuursakkoord geen harde cijfers of criteria op rondom de energietransitie, **omdat we het van belang vinden dat deze agenda tot stand komt met inbreng van inwoners**. Zo werken we aan **gevoeld en gedeeld eigenaarschap** voor de energietransitie. Ook bij de verdere uitvoering van de plannen willen we dat inwoners betrokken worden. Bij de uitvoeringsagenda wordt daarom een **participatieagenda** opgesteld. In deze agenda werken we uit hoe participatie over de energietransitie kan plaatsvinden. Daarbij denken we ook na over de mogelijk- en wenselijkheid van een klimaatberaad waarin bewoners door een gewogen loting uitgenodigd worden om de gemeenteraad te adviseren over de te nemen stappen in de energietransitie.

ENERGIEARMOEDE

We vinden het belangrijk dat elke inwoner mee kan doen in de verandering naar een duurzaam Culemborg. Dat betekent onder meer dat we **actief aan de slag gaan om energiearmoede tegen te gaan**. We maken ons hard voor een aanpak per wijk en betaalbare oplossingen met maatwerkpakketten voor ie-



dereen. **In samenwerking met KleurrijkWonen en particuliere verhuurders pakken we slecht geïsoleerde woningen met urgentie aan.** Dit draagt bij aan het tegengaan van energiearmoede en zorgt voor een prettig woonklimaat voor iedere Culemborger.

GOEDE VOORBEELD GEMEENTE

De gemeente moet het goede voorbeeld geven als het gaat om duurzaamheid. Dat betekent bijvoorbeeld dat de gemeente actief inzet op de **verduurzaming van haar eigen gebouwen**, waar op dit moment al plannen voor worden uitgewerkt, en kiest voor duurzame vormen van apparaten als deze moeten worden vervangen. Daarnaast willen we dat de gemeente duurzaamheid een belangrijk criterium laat zijn bij **inkoop- en aanbestedingstrajecten**. Daarmee wordt duurzame initiatieven en ondernemingen ruim baan geboden en zetten we stappen richting klimaatneutraal werken. Bijvoorbeeld door de CO₂-Prestatieladder toe te passen bij aanbestedingen. Ook blijven we **thuiswerken onder ambtenaren** stimuleren. Bij de voorbeeldrol van de gemeente bij duurzaamheid denken we ook aan de **verantwoordelijkheid van de gemeente buiten de grenzen van Nederland**. In deze bestuursperiode blijft de gemeente inzetten op internationale duurzame ontwikkeling.

GROEN EN BIODIVERSITEIT

De groene gebieden in onze stad zijn belangrijk voor ons. Ze bieden ruimte om te ontspannen en zijn waardevolle plekken in het kader van klimaatadaptatie. We willen het **groen dan ook versterken** in gebieden als de Volencampen, de waterpartijen in Parijsch, de Plantage en de Redichemse Waard. De visie van de **Redichemse Waard** krijgt een prominente plek in de omgevingsvisie. Het gebied moet weer terug naar de inwoners van Culemborg. Hiervoor wordt de toegankelijkheid van het gebied verbeterd, met respect voor de flora en fauna.

In deze bestuursperiode zetten we verder in op een groen Culemborg. We gaan **zwerfafval** in onze stad tegen. We werken aan een sterke natuur met **meer groen in de wijk**, zodat voor iedere inwoner binnen loopafstand een groene koele plek beschikbaar is. We zetten in op meer planten, bomen en bloemen en minder frequent maaien, om de **biodiversiteit te stimuleren**. Hierbij denken we bijvoorbeeld aan het mogelijk maken van **adoptiegroen**, waarbij bewoners de verantwoordelijkheid willen overnemen voor het beheer en onderhoud van een stukje openbaar groen. Culemborg **ontmoedigt het gebruik van gif en bestrijdingsmiddelen** door bedrijven en inwoners, omdat we een gemeente zijn die oog wil hebben voor natuur, biodiversiteit en het welzijn van dieren. Het **maaibeleid** van de gemeente wordt aangepast, om biodiversiteit te stimuleren en droogte tegen te gaan.

We gaan aan de slag met **klimaatadaptatie** en doen dit zeker samen met Waterschap Rivierenland, bijvoorbeeld met subsidie voor groene daken en het vervangen van tegels door groen. We maken bij dit alles graag gebruik van adviezen als die van de Milieuadviesraad en andere betrokken inwoners en organisaties. Hoog op onze agenda staat ook het groener maken van de **binnenstad**, van het stenige **Pavijen** en van leefomgevingen bij **woningbouw en stedelijke vernieuwing**.



Economie: Toekomstbestendig ondernemen en werken



“

Er zijn in 2026 meer duurzame fabrieken. Alle bedrijven op Pavijen zijn duurzaam. (...) Beroepen die echt belangrijk zijn, zoals vuilnismannen, leraren en anderen die iets doen voor de maatschappij, moeten meer salaris krijgen.”

Kindercollege Culemborg (2022)

ONZE VISIE

Ondernemers en bedrijven leveren een belangrijke bijdrage aan Culemborg. Van het midden- en kleinbedrijf tot en met grote (familie)bedrijven. Zij zorgen voor **werkgelegenheid, ontwikkeling en creativiteit**. Maatschappelijk betrokken bedrijven en ondernemers zijn niet alleen een wezenlijk onderdeel van onze economie, maar voor onze samenleving als geheel. Een sterke lokale economie met sociaal ondernemerschap vinden we belangrijk. In deze bestuursperiode zien wij mogelijkheden verder te werken aan een **toekomstgerichte economie**. Voor een groot deel zijn ondernemers hier al mee bezig, maar de gemeente kan hier in samenwerking met ondernemers een bijdrage aan leveren. De gemeente is trots op de lokale economie en geeft consumenten het goede voorbeeld door zelf zoveel mogelijk lokaal en regionaal in te kopen. Recreatie en toerisme leveren daarbij een belangrijke bijdrage aan onze lokale economie. In deze bestuursperiode werken we op de volgende wijze aan een toekomstbestendige economie.

TOEKOMSTGERICHTE EN CIRCULAIRE ECONOMIE

Ondernemers en bedrijven zijn continu in ontwikkeling. Zij vernieuwen en innoveren om in te spelen op nieuwe vragen van consumenten en nieuwe uitdagingen. Wij vinden het belangrijk dat de **gemeente een bijdrage levert aan een toekomstgerichte economie**. De gemeente kan bijvoorbeeld een bijdrage leveren door **onnodige regels voor ondernemers te schrappen** en hiermee regeldruk te verminderen. We willen dat de gemeente nauw samenwerkt met ondernemers en bedrijven uit onze stad en helpt de verbinding te maken tussen ondernemers en inwoners. Zo vinden we het van belang dat de gemeente ondernemers helpt bij het houden van **aandacht voor de ontwikkelingen in de arbeidsmarkt**. Door hier zicht op te houden, kan de gemeente samen met ondernemers en onderwijsinstellingen blijvend inzetten op de beschikbaarheid van goed opgeleide medewerkers. Hiervoor moet een **verbinding tussen onderwijs en arbeidsmarkt** bestaan. Met initiatieven zoals Hub Rivierenland zijn hier goede stappen in gezet. We leveren graag een bijdrage om dit soort initiatieven verder voort te zetten en uit te bouwen.



Een andere ontwikkeling richting een toekomstbestendige economie, is een economie die zich focust op maatschappelijke meerwaarde en niet alleen op economisch gewin. Voorbeelden hiervan zijn de 'donut-economie' of het Rijnlandse model. De Rijksoverheid heeft de ambitie bepaald dat onze economie **in 2050 volledig circulair is**. In **2030 moet de helft van de lokale economie circulair** zijn. We vinden het van belang dat Culemborg hier **actief mee aan de slag** gaat. We zetten hier op in, samen met **circulaire initiatiefnemers en ondernemers**. De gemeente kan hier een bijdrage aan leveren door circulaire initiatieven en ondernemers **zichtbaar te maken**. Daarnaast zorgen we dat de gemeente hier **zelf het goede voorbeeld in geeft**, door het circulair maken van gemeentelijke stromen zoals energie, water, afval en het gebruik van materialen.

BINNENSTAD

De binnenstad is het kloppende hart van onze stad. In de binnenstad hebben veel ondernemers een plek, is ruimte om te ontspannen en te ontmoeten, maken toeristen kennis met Culemborg en zijn diverse mogelijkheden voor evenementen. In de afgelopen periode is een nieuw regieplan voor de binnenstad vastgesteld. In deze bestuursperiode voeren we dit plan uit. We zetten in op het zichtbaar maken van de **cultuurhistorie van de binnenstad** en het herstellen van **singels en linten**. Waar mogelijk zorgen we daarbij voor **vergroening** van de binnenstad. We willen bij de verdere ontwikkeling van de binnenstad gebruik blijven maken van de inzet van de **binnenstadregisseur en de matchmaker**. Ondernemers hebben in de afgelopen jaren met de **Vrijstad Culemborgpas** een mooi initiatief genomen. In overleg met de ondernemers onderzoeken we de **mogelijkheden deze pas uit te breiden naar een pas voor alle Culemborgers**, met specifieke kortingen en regelingen voor inwoners met een laag inkomen.

PAVIJEN

Ons **bedrijventerrein Pavijen** is een belangrijk onderdeel van de lokale en regionale economie. In de komende jaren vinden hier grote ontwikkelingen plaats, onder meer door de **herontwikkeling van de stationsomgeving**. Voor de ontwikkeling van dit gebied onderzoeken we de mogelijkheden om **zoveel mogelijk gebruik te maken van lokale ondernemingen**. Daarnaast zetten we ons in om **bedrijven en werkgelegenheid te behouden** in samenspraak met de ondernemers.

Om te werken aan een **toekomstbestendig Pavijen** stellen we in deze bestuursperiode een **toekomstvisie** voor dit gebied op, die aansluit op de ontwikkeling van de stationsomgeving en op de ontwikkelingen in de binnenstad. We zorgen hiermee dat Pavijen **aantrekkelijk, groen en duurzaam** wordt en zo een bijdrage blijft leveren aan onze toekomstbestendige economie.





“

In 2026 hangt er een speciale verkeerscamera bij de Weidsteeg, zodat je kunt kijken hoe hard je rijdt én met een smiley. (...) Er wordt minder hard gereden binnen de bebouwde kom.”

Kindercollege Culemborg (2022)

ONZE VISIE

Inwoners van Culemborg, mensen die werken in onze stad en toeristen die Culemborg bezoeken bewegen allemaal door de stad heen. De één fietst dagelijks naar school of werk, een ander gaat 's ochtends met de auto naar het werk en komt 's middags weer terug in de stad. En de volgende Culemborger geniet van het groen in en langs onze gemeente tijdens een wandelronde. Met z'n allen vormen zij het verkeer. En voor allemaal is er plek.

In de afgelopen periode zijn plannen gemaakt voor het verkeer en vervoer, bijvoorbeeld het Gemeentelijk Verkeer- en Vervoersplan (GVVP). Deze plannen zijn goed en voeren we in deze bestuursperiode verder uit. Daarbij zetten we in op fietsen en wandelen, een toegankelijke en prettig leefbare openbare ruimte, en goede mogelijkheden voor de auto. In deze bestuursperiode werken we op de volgende wijze aan veilig, duurzaam en slim verkeer.

RUIMTE VOOR FIETSEN EN WANDELEN

Bij het maken van keuzes rondom verkeer en vervoer, maken we zoveel mogelijk de keuzes die goed zijn voor mensen die fietsen en wandelen. Bijvoorbeeld voor scholieren die naar de middelbare scholen fietsen. Dat is immers zowel gezond als duurzaam. We hebben aandacht voor de brede toegankelijkheid van nieuwe wandelpaden. We zetten in op een brede fiets- en voetgangerstunnel bij het station en fietsroutes die snel en logisch zijn. Bijvoorbeeld bij de herontwikkeling van het stationsgebied en langs de Otto van Reesweg. In deze periode willen we dat een logische, duidelijke en veilige fietsverbinding wordt gemaakt van oost naar west met een duidelijke fietsstraat vanaf de Prijseweg naar de binnenstad waarbij het wandelpad langs de Prijseweg wordt doorgetrokken. Er komt een integrale aanpak bij de Dr. Hockesingel waar we vergroening, klimaatadaptatie en een aantrekkelijke entree van de binnenstad meenemen. Op deze manier worden de binnenstad en het station vanuit Parijsch en andere wijken



beter toegankelijk gemaakt voor fietsers en wandelaars.

We onderzoeken wat we kunnen doen om de **veiligheid van fietsers en wandelaars op de dijken** te verbeteren. We zien hierbij opties voor ons als het creëren van ruimte voor wandelaars naast de dijk. Inzetten op fietsen doen we niet alleen binnen onze stad, maar ook richting de andere kant van de Lek. We gaan **samen met andere gemeenten, provincies en maatschappelijke partners door met het onderzoek naar de fietsbrug naar Houten** en zorgen dat de middelen beschikbaar zijn om het onderzoek door te laten gaan en zichtbaar te maken dat er draagvlak is voor de fietsbrug. Voor de kosten van de realisatie van de fietsbrug zetten we vooral in op **financiering door de beide provincies en de Rijksoverheid**.

VEILIGE AUTOROUTES

We zetten uiteraard niet alleen in op fiets- en wandelverkeer, maar ook op **veilige en duidelijke autoroutes binnen onze stad**. Veel inwoners zijn voor werk, het doen van boodschappen of omdat zij minder mobiel zijn namelijk afhankelijk van de auto. Wij vinden het van belang dat **autoroutes binnen de stad veilig** zijn en dat **verkeer dat de stad in en uit gaat dit langs logische routes snel kan doen**. Het huidige gemeentelijk verkeer- en vervoersplan bevat verschillende plannen hoe hierop wordt ingezet. Deze voeren we verder uit.

Bij de herontwikkeling van de stationsomgeving zetten we in op **veilige en effectieve verkeersoplossingen**, waarmee de **'ovonde' verdwijnt**. Daarmee kan autoverkeer aan de westkant van onze stad makkelijk de stad in en uit rijden. Aan de oostkant van Culemborg zien we eveneens graag dat verkeer op een goede manier naar de N320 wordt geleid. Bijvoorbeeld via een betere, visueel logische verbinding van de **Weidsteeg via de Rijkstraatweg naar de N320**.

DEELMOBILITEIT

Deelmobiliteit is in opkomst. Steeds meer mensen delen auto's met elkaar, zijn aangesloten bij coöperaties waarmee elektrische auto's worden gedeeld of maken gebruik van deelfietsen van en naar het openbaar vervoer. We vinden het belangrijk dat de gemeente **initiatieven steunt en stimuleert die zijn gericht op het delen van auto's en fietsen en op het verminderen van autobezit**. Dit levert een stevige bijdrage aan de verduurzaming van verkeer en vervoer. Bij de herontwikkeling van de stationsomgeving willen we dat **deelfietsen een prominentere plek krijgen rondom het station**, zodat hier nog meer gebruik van wordt gemaakt.

OPENBAAR VERVOER

Via het station is Culemborg goed bereikbaar. Veel Culemborgers maken gebruik van het station, van en naar het werk, onze scholen of om gewoon erop uit te gaan. Met de groei van de stad en de ontwikkeling van het stationsgebied, groeit de druk op het station. Op dit moment zitten de treinen in de spits al erg vol en zijn de perrons vaak goed gevuld. We willen dat de **gemeente het gesprek voert met NS en ProRail** voor meer **treincapaciteit** en een hogere **frequentie van treinverkeer** richting Utrecht en 's-Hertogenbosch. Daarnaast vinden we het van belang dat in deze gesprekken ook de mogelijkheden worden verkend voor een **nachtnet**, om later op de avond en 's nachts van en naar Culemborg te gaan en dat in overleg met de provincies wordt onderzocht of de busverbinding Culemborg-Nieuwegein terug kan komen. Dit draagt bij aan de aantrekkelijkheid van onze stad.

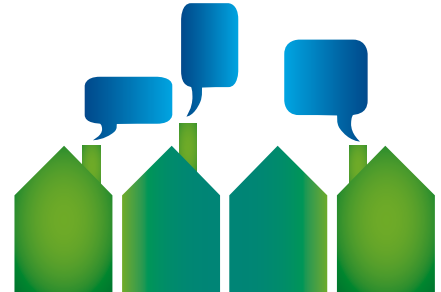


BEVOORRADING BINNENSTAD

Ondernemers in de binnenstad zijn voor hun winkels natuurlijk afhankelijk van bevoorrading. Op dit moment gebeurt een groot deel van deze bevoorrading nog met vrachtwagens en auto's die door de binnenstad rijden. We willen **samen met ondernemers in de binnenstad** in kaart brengen welke mogelijkheden er zijn voor **slimme, milieuvriendelijke oplossingen voor de bevoorrading van winkels en bedrijven in de binnenstad**. Dit levert een bijdrage aan de **verduurzaming** en **vermindert de overlast** voor ondernemers, omwonenden en bezoekers van de binnenstad. De binnenstad wordt zo een nog prettiger plek om te verblijven. Een plek waar kinderen tussen groen en met water spelen, waar terrasjes gevuld zijn en waar iedereen kan genieten van de gastvrijheid die onze stad kenmerkt. Als deze manier van bevoorraden in de binnenstad werkt, is het wellicht ook mogelijk dit op termijn uit te breiden naar andere plekken in de stad, bijvoorbeeld voor het bezorgen van pakketjes.



Bestuur en Samenwerking: Voor en met de samenleving



“

Er zit in 2026 een speciale kinderkrant bij de Culemborgse Courant. Zodat kinderen ook kunnen weten wat er in de wereld en in Culemborg gebeurt.”

Kindercollege Culemborg (2022)

ONZE VISIE

In dit bestuursakkoord beschrijven we verschillende plannen voor de gemeente voor de komende vier jaren. Voor de uitwerking van deze plannen is het van belang dat Culemborg **goed bestuurd** wordt. Bestuurd op een wijze die **past bij de stad en aansluit op het ritme van de samenleving**. Dit vinden wij dan ook een continu aandachtspunt voor raad en college. We willen werken aan een gemeentebestuur dat werkt voor Culemborg en bijdraagt aan een stevige regionale positie om de Culemborgse belangen ook daar naar voren te brengen. In deze bestuursperiode werken we op de volgende wijze aan **een dienstbaar bestuur**.

PARTICIPATIE

Onze stad bruist van de ideeën, initiatieven en inwoners die bij willen dragen aan hun straat, wijk of stad. Wij zijn blij met deze creativiteit van de Culemborgers en willen die deze periode nog meer benutten. In 2022 wordt een **participatievisie en -verordening** opgesteld waarin we afspraken hierover vastleggen en goede participatie borgen. En we willen met de gehele gemeenteraad, het college en de stad werken aan een **samenwerkingsagenda** (eerder: 'Democratiseringsagenda'), waarin we afspraken maken over hoe we samenwerken, ook als stad en gemeente.

Ingrijpende beslissingen nemen we zoveel mogelijk **samen met inwoners** voor een brede steun en acceptatie. De bestuurlijke verantwoordelijkheid van de verkozen gemeenteraad blijft daarbij overeind. We zien ruimte voor **nieuwe vormen van lokale democratie**, zoals een burgerbegroting op wijk- of stadsniveau en **een door loting samengesteld klimaatberaad**. We willen de mogelijkheden onderzoeken jongeren een grotere stem te geven, bijvoorbeeld door te werken met een vorm van een Jongerenraad die past bij Culemborg. Dit kan een waardevolle aanvulling zijn op onze Culemborgse Kinderraad. Kinderen en jongeren vormen de toekomst van de stad. Wij betrekken en horen hen dan ook graag.



We experimenteren met **meer eigen verantwoordelijkheid en gedeeld eigenaarschap van inwoners over hun eigen leefomgeving met ruimte voor initiatieven**. Dat vraagt om een gemeente die meedenkt met de wensen en ideeën van inwoners. We gaan actiever op zoek naar verschillende manieren om de diversiteit aan stemmen uit de samenleving te horen. Platform Culemborg biedt daarvoor digitale mogelijkheden, die we in de huidige pilotperiode graag verder verkennen. Deze zaken over participatie nemen we mee bij de samenwerkingsagenda en de participatievisie.

Ook **kritische en onafhankelijke lokale journalistiek** is van belang voor het functioneren van onze lokale democratie en de controle op het openbaar bestuur. Om de afstand tussen politici en inwoners te verkleinen willen wij vaker en meer vanuit de gemeenteraad in gesprek met inwoners. Samen met SRC FM en andere media-partners kijken wij naar de mogelijkheden hoe dit vorm te geven. Zo zijn zowel de Rekenkamer als de lokale journalistiek bouwstenen voor de gewenste 'macht en tegenmacht' in Culemborg als onderdeel van de door ons gewenste bestuurscultuur.

Er wordt de komende raadsperiode ingezet op het vergroten van de **leesbaarheid en kwaliteit van raadsvoorstellen**, ook voor de toegankelijkheid van voorstellen voor inwoners die hier interesse in hebben.

DIENSTVERLENING

De gemeente werkt op verschillende manieren voor de inwoners van Culemborg. In sommige gevallen doet de gemeente dat als *partner* in samenwerking met initiatiefnemers. In andere gevallen is de gemeente *leverancier* van iets waarvoor inwoners nu eenmaal naar de gemeente moeten. Bijvoorbeeld voor het ophalen van je paspoort, voor het krijgen van een vergunning of bij belangrijke momenten in je leven. We vinden het belangrijk dat **dienstverlening van de gemeente toegankelijk en gebruiksvriendelijk** wordt en blijft. Dit doet de gemeente onder meer door **persoonlijk, laagdrempelig en in eenvoudige taal** te communiceren en door aanvragen snel af te handelen. We vragen inwoners en partners welke verbeteringen in de dienstverlening als eerst doorgevoerd moeten worden. Dit pakken wij in deze bestuursperiode op.

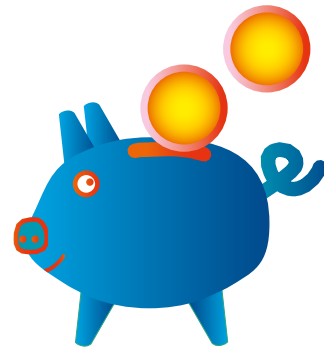
AMBTELIJKE ORGANISATIE

Elke dag werken onze ambtenaren van de gemeente Culemborg voor de inwoners van de stad. De **ambtelijke organisatie is dan ook onmisbaar voor de uitvoering van de plannen** die wij met elkaar bedenken. De organisatie staat onder druk, door de ambities van de gemeente en door steeds complexere taken die op de gemeente afkomen. We zijn trots op al de ambtenaren die ook onder deze druk het belangrijke werk voor Culemborg blijven doen en willen voorkomen dat zij onder de werkdruk bezwijken.

In deze bestuursperiode brengen we de **balans tussen de ambities van het gemeentebestuur, noodzakelijke opgaven en de capaciteit van de ambtelijke organisatie verder in balans**. We beseffen dat dit allereerst betekent dat we **keuzes moeten maken en prioriteiten moeten stellen**, ook in de plannen die we in dit akkoord met elkaar hebben afgesproken. Dit draagt bij aan de balans tussen ambities en capaciteit. Als ambities groot en dringend gewenst zijn en capaciteit onvoldoende beschikbaar is, kunnen we de **keuze maken om te investeren in de organisatie**. Om zo meer ambities mogelijk te maken. Als dit nodig is, willen we dat eerst de mogelijkheden van andere financiering worden onderzocht, bijvoorbeeld de werkzaamheden van (project)medewerkers dekken uit de betreffende projecten en de daarbij horende externe projectgelden. We hebben oog voor de verhouding tussen ingehuurd medewerkers en medewerkers in dienst van de gemeente.



“

Verbetering is altijd mogelijk.”*Kindercollege Culemborg (2022)*

ONZE VISIE

We hebben veel plannen voor onze stad en gemeente. Ook in dit bestuursakkoord zijn veel plannen opgenomen om te investeren in voorzieningen en faciliteiten die Culemborg aantrekkelijk houden voor alle generaties. Een belangrijke randvoorwaarde voor het werk in deze bestuursperiode is dat we dit **financieel gezond** doen, met een structureel c.q. **meerjarig sluitende begroting**. Een begroting die bovendien goed uit te leggen, meetbaar en controleerbaar is. In deze bestuursperiode werken we dan ook op onderstaande wijze aan een zorgvuldig financieel beleid.

REALISTISCH BEGROTEN

We zien verschillende en ingrijpende maatschappelijke en politiek-bestuurlijke ontwikkelingen op ons afkomen die deze bestuursperiode financiële effecten hebben op onze begroting. Ook moeten we ons voorbereiden op mogelijke grote uitgaven die in de volgende bestuursperiode (2026-2030) gedaan moeten worden. Dit vraagt om **realistisch begroten**.

Bij de verdere uitwerking van dit akkoord in een uitvoeringsprogramma, maken we **inzichtelijk welke financiële ruimte er is voor nieuw beleid en nieuwe initiatieven**. Daarbij wegen we incidentele uitgaven die structureel worden gemaakt kritisch af. Als er onvoldoende ruimte is voor nieuwe ideeën, moet **voor elk plan een solide financiële dekking** worden gevonden. Dit doen we bij voorkeur binnen het betreffende beleidsterrein en passend binnen budgetten die we van het Rijk krijgen. We zijn **terughoudend met het verhogen van de lokale lasten** en doen dit alleen als het echt niet anders kan.

We zien ook mogelijkheden om te **investeren met financieel rendement**. Zo willen we investeren in **zaken die preventief werken**, zodat dit op termijn ook geld bespaart. Kosten gaan hier voor de baten uit. We denken dan bijvoorbeeld aan primaire preventie en vroegsignalering rondom schulden, het preventief jeugdbeleid of het voorkomen van (energie)armoede. We zetten in deze bestuursperiode verder



in op **het binnenhalen van subsidies en fondsen**, zoals ook op verschillende plekken in dit akkoord is beschreven. We bekijken of het mogelijk is hiervoor een gespecialiseerde ambtenaar in dienst te nemen, dit regionaal op te pakken of andere opties zoals het inhuren van een gespecialiseerd bureau. Tot slot vinden we het van belang dat Culemborg (pro)actief deelneemt aan een gezamenlijke **lobby richting andere overheden** voor de financiering van gemeenten en de financiële haalbaarheid van taken die door gemeenten moeten worden uitgevoerd. Hier rust een speciale taak op de schouders van de collegeleden.

GRIP OP GELD

We vinden het belangrijk **grip te hebben op kosten die we als gemeente maken**. Daarvoor versterken we onder meer het inzicht in kosten en uitgaven in het sociaal domein, zoals eerder in dit akkoord beschreven. We maken werk van contractmanagement, om ook tijdens de looptijd van contracten te blijven zoeken naar mogelijkheden hierop te besparen. De gemeenteraad wordt in staat gesteld zijn controlerende taak goed uit te voeren met een **duidelijke Planning en Control-cyclus**. De verantwoording die het college aan de gemeenteraad aflegt is in heldere taal beschreven en maakt duidelijk wat resultaten en eventueel voorgestelde wijzigingen zijn. We blijven in het belang van de doelmatigheid en doeltreffendheid van ons beleid, maar ook voor de effectiviteit van de gemeenteraad waarde hechten aan de rol van de Rekenkamer.





Samen aan de slag

10 PRIORITEITEN VAN HET BESTUURSAKKOORD 2022-2026

1 Wonen

We maken betaalbare, natuurinclusieve en vernieuwende woningbouw in de Stationsomgeving mogelijk.



2 Sociaal domein

We werken met Culemborgers, vrijwilligers, onderwijs en zorg- en welzijnsorganisaties samen aan het voorkomen van zware en complexe zorg.



3 Onderwijs

We verduurzamen en vergroenen schoolpleinen en -gebouwen.



4 Kunst, cultuur en sport

We maken sport en cultuur toegankelijk voor iedereen.



5 Veiligheid

We zetten in op preventie rondom veiligheid door het versterken van de sociale basis en integrale samenwerkingen.



6 Duurzaamheid

We stellen samen met inwoners een concrete uitvoeringsagenda voor de energietransitie op.



7 Economie

We maken een visie voor een toekomstbestendig Pavijen.



8 Verkeer

We voeren de plannen uit het Gemeentelijk Verkeer- en Vervoerplan uit, en gaan met prioriteit aan de slag met een duidelijke en veilige fietsstraat.



9 Bestuur en samenwerking

We werken met de hele gemeenteraad, het college en de stad aan een samenwerkingsagenda waarin we afspraken maken over hoe we samenwerken, als stad en gemeente.



10 Financiën

We doen ons werk op een financieel gezonde manier, met een structureel, meerjarig sluitende begroting.

